

รายงานผลการดำเนินงานสำนักวิจัยและพัฒนา ประจำปี 2561

ลักษณะองค์กร

สำนักวิจัยและพัฒนาได้รับจัดตั้งเป็นหน่วยงานตามประกาศพระราชกฤษฎีกาจัดตั้งส่วนราชการในมหาวิทยาลัยสงขลานครินทร์ เมื่อวันที่ 23 พฤษภาคม 2529 ให้เป็นหน่วยงานกลางของมหาวิทยาลัย ทำหน้าที่กำหนดแนวทาง วางแผน ขับเคลื่อน และสนับสนุนภารกิจด้านการวิจัยของมหาวิทยาลัย โดยมุ่งการวิจัยสหสาขาวิชาในลักษณะที่เป็นการผึกกำลังคน และกำลังทรัพยากรร่วมกับทุกคณะหน่วยงานทั้งภายในและภายนอก และนำผลการวิจัยไปใช้ประโยชน์เพื่อสนับสนุนการพัฒนาภาคใต้และสอดคล้องกับการพัฒนาประเทศ จนกระทั่งปี 2547 ได้มีการปรับปรุงโครงสร้างระบบบริหารงานวิจัยของมหาวิทยาลัยทั้งระบบ โดยมีสำนักวิจัยและพัฒนาเป็นหน่วยสนับสนุนปฏิบัติการหลักด้านการวิจัย จึงได้มีการรวมหน่วยงานและบุคลากรจากงานส่งเสริมการวิจัยและตำรา กองบริการการศึกษา เข้ากับสำนักวิจัยและพัฒนา และมีการโอนงานที่มีลักษณะเป็นงานบริการวิชาการออกไปสังกัดหน่วยงานอื่น แล้วบูรณาการงานใหม่ออกเป็น 4 ฝ่าย ประกอบด้วย ฝ่ายแผนและบริหาร ฝ่ายพัฒนาและประสานงานวิจัย ฝ่ายประยุกต์และเผยแพร่ผลงานวิจัย และฝ่ายพันธกิจสัมพันธ์มหาวิทยาลัยกับสังคม

วิสัยทัศน์

เป็นองค์กรบริหารจัดการงานวิจัยและนวัตกรรมสู่ความเป็นเลิศ

ค่านิยม

R = Responsibility ความรับผิดชอบต่อตนเอง การทำงาน และสังคม

D = Devotion มุ่งมั่น ท่วมเท คำนึงถึงประโยชน์ส่วนรวม

O = Optimistic การมีทัศนคติการทำงานในเชิงบวก

พันธกิจ

1. พัฒนาระบบบริหารจัดการงานวิจัยอย่างครบวงจรให้สอดคล้องกับยุทธศาสตร์วิจัยของมหาวิทยาลัยและประเทศ
2. สนับสนุนภารกิจด้านการวิจัยของมหาวิทยาลัย
3. กำกับ ติดตาม และประเมินผลโครงการวิจัย

วัฒนธรรมองค์กร

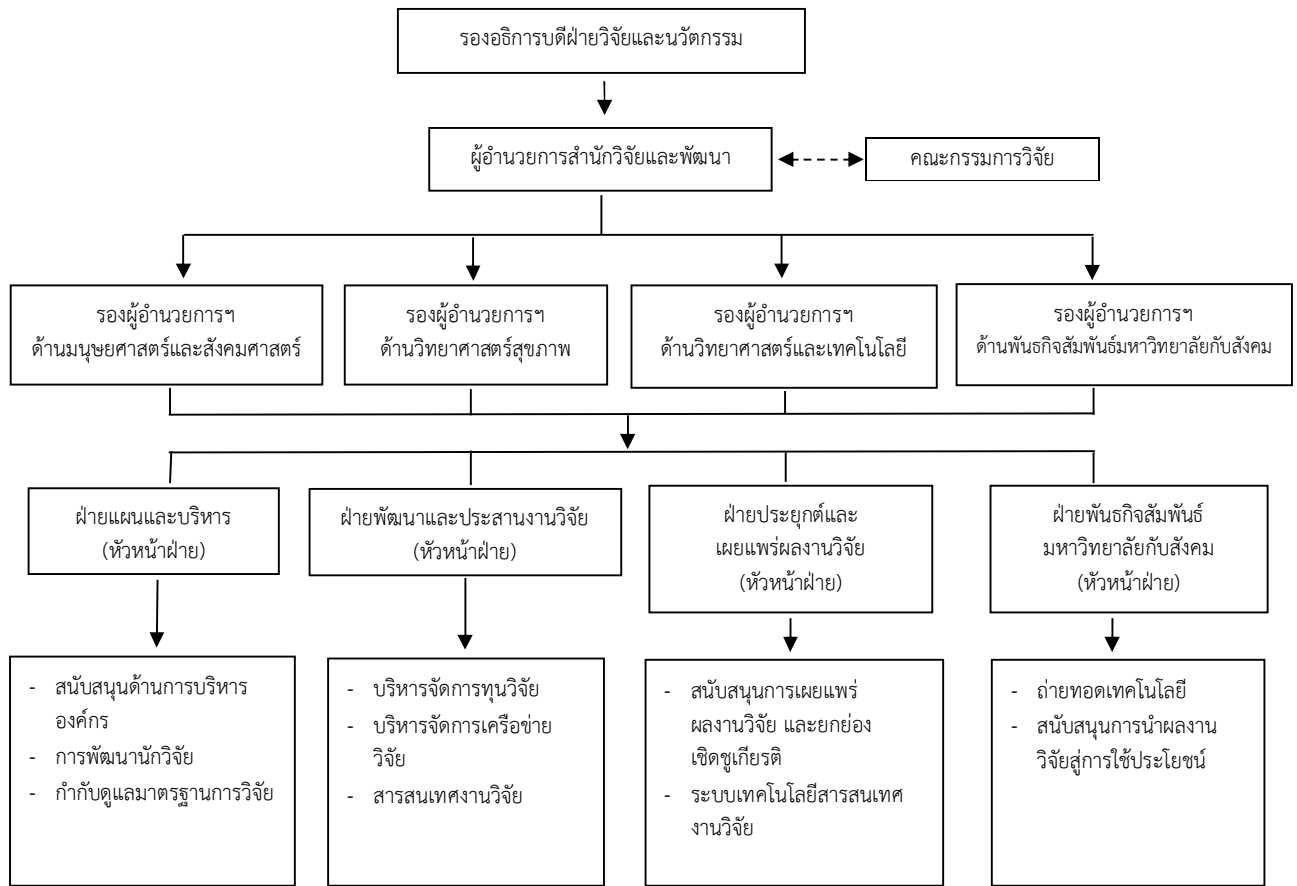
We Serve Research

สมรรถนะหลัก

บริหารจัดการระบบงานวิจัยและนวัตกรรมอย่างครบวงจร

โครงสร้างการบริหารงาน

สำนักวิจัยและพัฒนาดำเนินงานตามภารกิจที่ได้รับนโยบายและภารกิจหลักของสำนักฯ ภายใต้การกำกับดูแลของรองอธิการบดีฝ่ายวิจัยและนวัตกรรม โดยมีคณะกรรมการวิจัยทำหน้าที่ในการกำกับดูแลให้คำปรึกษา ข้อเสนอแนะ ด้านการบริหารจัดการของสำนักฯ เพื่อให้เป็นไปตามระเบียบ ข้อบังคับ ของมหาวิทยาลัยสงขลานครินทร์ มีผู้อำนวยการสำนักวิจัยและพัฒนาเป็นผู้บริหารสูงสุด มีรองผู้อำนวยการฯ ด้านวิทยาศาสตร์สุขภาพ รองผู้อำนวยการฯ ด้านวิทยาศาสตร์และเทคโนโลยี รองผู้อำนวยการฯ ด้านมนุษยศาสตร์และสังคมศาสตร์ และรองผู้อำนวยการฯ ด้านพันธกิจสัมพันธ์มหาวิทยาลัยกับชุมชน รองรับงานที่ผู้อำนวยการมอบหมาย ตลอดจนกำกับดูแลการดำเนินงานของฝ่ายตามโครงสร้างการบริหารองค์กร ซึ่งแบ่งออกเป็น 4 ฝ่าย (รูปที่ 1) ผ่านแผนปฏิบัติงานประจำปีของสำนักวิจัยและพัฒนา



รูปที่ 1 โครงสร้างการบริหารสำนักวิจัยและพัฒนา

ภารกิจของสำนักวิจัยและพัฒนา

สำนักวิจัยและพัฒนาได้ปรับปรุงพัฒนาการบริหารจัดการงานวิจัยอย่างต่อเนื่อง โดยมีรายละเอียดการให้บริการหลักที่สำคัญดังต่อไปนี้

ตารางที่ 1 บริการหลักที่สำคัญของสำนักวิจัยและพัฒนา

พันธกิจ	การบริการหลักที่สำคัญ	การสนับสนุน
1. พัฒนาระบบบริหารจัดการงานวิจัยอย่างครบวงจรให้สอดคล้องกับยุทธศาสตร์วิจัยของมหาวิทยาลัยและประเทศ	พัฒนานักวิจัย บริหารจัดการทุนวิจัย และเครือข่ายวิจัย	- โครงการอบรมให้ความรู้แก่อาจารย์/นักวิจัย - ประสานงานกับคณะ/สถาบันวิจัย เพื่อให้เกิดการทำงานในลักษณะ program-based และ research cluster - การบริหารจัดการทุนวิจัยภายในและภายนอกมหาวิทยาลัย แบ่งเป็น ทุนเงินรายได้มหาวิทยาลัย และทุนภายนอก
2. สนับสนุนภารกิจด้านการวิจัยของมหาวิทยาลัย		- การบริหารจัดการเครือข่ายวิจัย (RU, RC, CoE, DoE) - ห้องปฏิบัติการสู่ความเป็นเลิศ - สารสนเทศงานวิจัย - การกำกับดูแลมาตรฐานการวิจัย
3. กำกับ ติดตาม และ ประเมินผลโครงการวิจัย		

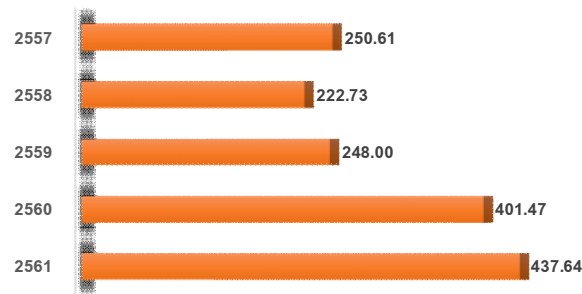
พันธกิจ	การบริการหลักที่สำคัญ	การสนับสนุน
	เผยแพร่ผลงานวิจัยและการนำไปใช้ประโยชน์	- การเผยแพร่ผลงานวิจัยในเวทีระดับชาติและนานาชาติ - สนับสนุนการถ่ายทอดเทคโนโลยีสู่การใช้ประโยชน์ - วารสารสงขลานครินทร์ ฉบับ SJST
	กำหนด กำกับ ติดตาม และประเมินผล	- การติดตามและประเมินผลโครงการวิจัย เครือข่ายวิจัย และโครงการถ่ายทอดเทคโนโลยี

ผลการดำเนินงานประจำปี 2561

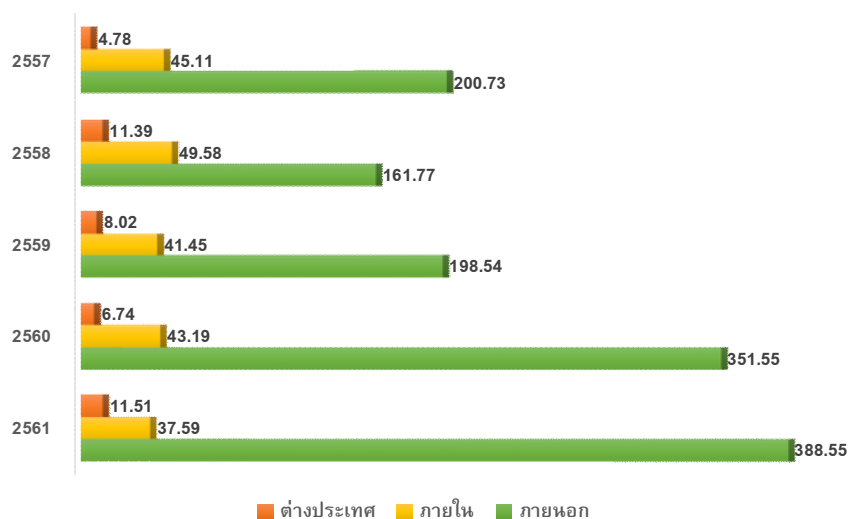
ผลการดำเนินงานในด้านต่างๆ มีรายละเอียดดังต่อไปนี้

1. งบประมาณวิจัยที่ได้รับ

สำนักวิจัยและพัฒนาเป็นหน่วยงานสนับสนุนการบริหารจัดการงานวิจัยของมหาวิทยาลัย ได้ดำเนินการเกี่ยวกับ การจัดหาและจัดสรรทุนวิจัยทั้งจากแหล่งทุนภายในและภายนอกมหาวิทยาลัย รวมทั้งจัดให้มีระบบสนับสนุนอื่นๆ จากข้อมูล งบประมาณวิจัยที่ได้รับในปี 2561 ได้รับงบประมาณวิจัยทั้งสิ้น 431.10 ล้านบาท (รูปที่ 2) ซึ่งมีจำนวนสูงชันจากปีที่ผ่านมา โดยส่วนใหญ่จะได้รับงบประมาณจากแหล่งทุนภายนอกมากที่สุด (รูปที่ 3) จำนวน 388.55 ล้านบาท คิดเป็นร้อยละ 90.13 ของงบประมาณวิจัยที่ได้รับทั้งหมด



รูปที่ 2 งบประมาณวิจัยที่ได้รับ (ล้านบาท) รวมทุกแหล่งทุน ระหว่างปีงบประมาณ 2557-2561

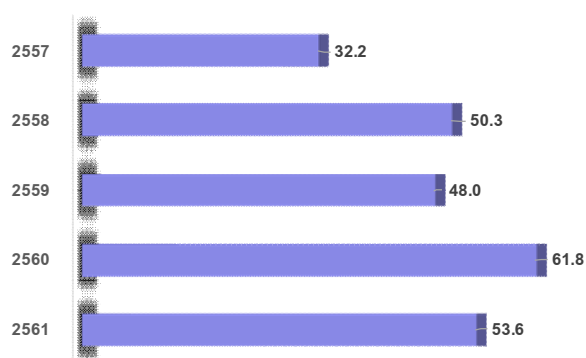


รูปที่ 3 งบประมาณวิจัยที่ได้รับ (ล้านบาท) ระหว่างปีงบประมาณ 2557-2561 จำแนกตามแหล่งทุน

2. นักวิจัยที่ได้รับทุน

สำนักวิจัยและพัฒนาให้ความสำคัญกับการพัฒนานักวิจัยมืออาชีพ ได้กำหนดแนวทางส่งเสริมสนับสนุนอย่างเป็นรูปธรรม ไม่ว่าจะเป็นการจัดโครงการอบรมเพื่อพัฒนานักวิจัย การสนับสนุนทุนวิจัยทุกระดับรวมถึงทุนนักวิจัยหลังปริญญาเอกอย่างต่อเนื่อง การกระตุ้นจูงใจให้บุคลากรทำวิจัยมากขึ้น สร้างบรรยากาศให้เกิดความตื่นตัวในการทำวิจัย การส่งเสริมและอำนวยความสะดวกให้แก่ักวิจัยในรูปแบบต่างๆ ตลอดจนสร้างวัฒนธรรมการชื่นชมยกย่องนักวิจัยที่สร้างผลงานดีเด่นทั้งในระดับประเทศและระดับนานาชาติ จัดทำฐานข้อมูลผลงานวิจัยที่มีคุณภาพ นอกจากนี้ยังมุ่งเน้นการสร้างระบบเพื่อให้นักวิจัยให้เกิดการปฏิบัติอย่างเป็นรูปธรรมอีกด้วย

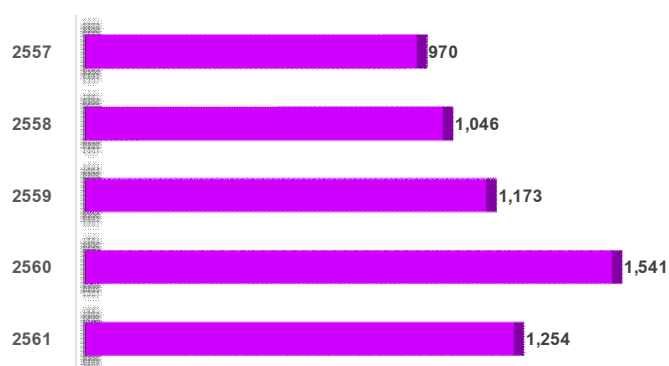
จากข้อมูลร้อยละจำนวนนักวิจัยที่ได้รับทุนต่อจำนวนอาจารย์ประจำที่ปฏิบัติงานจริง ตั้งแต่ปี 2557-2561 (รูปที่ 4) เมื่อพิจารณาข้อมูลในปี 2561 พบว่ามีนักวิจัยที่ได้รับทุนคิดเป็นร้อยละ 53.6 และเมื่อเปรียบเทียบกับข้อมูลปี 2560 พบว่ามีจำนวนลดลงคิดเป็นร้อยละ 13.3



รูปที่ 4 นักวิจัยที่ได้รับทุน (ร้อยละ) ในช่วงระหว่างปี 2557-2561

3. โครงการวิจัยที่ได้รับทุน

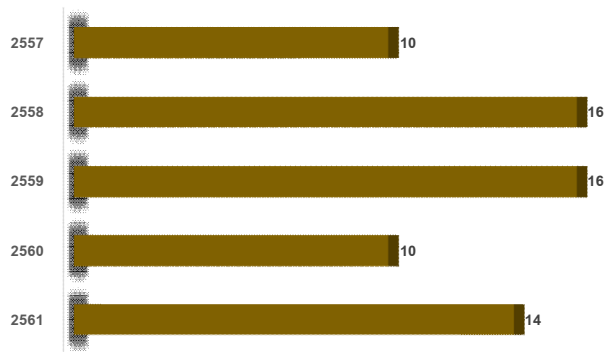
จากการที่สำนักวิจัยและพัฒนาเป็นหน่วยงานสนับสนุนการบริหารจัดการงานวิจัยของมหาวิทยาลัยนั้น จึงได้มีการดำเนินการที่เกี่ยวข้องกับการบริหารจัดการทุนวิจัยทั้งจากแหล่งทุนภายในและภายนอกมหาวิทยาลัย รวมถึงจัดระบบสนับสนุนอื่นๆ และจากข้อมูลจำนวนโครงการวิจัยที่ได้รับในปี 2561 (รูปที่ 5) ถึงแม้ว่าจำนวนโครงการวิจัยในภาพรวมที่สำนักฯ ดูแลจะมีจำนวนลดลง แต่มูลค่าทุนที่ได้รับมีมูลค่าสูงชันกว่าปีที่ผ่านมา สืบเนื่องจากนโยบายของมหาวิทยาลัยที่ส่งเสริมการวิจัยแบบบูรณาการ และแต่ละกลุ่มจะต้องมีการวิจัยแบบครบวงจร ซึ่งอาจส่งผลให้นักวิจัยบางกลุ่มที่ยังขาดความพร้อมไม่สามารถจัดทำข้อเสนอโครงการเพื่อเสนอขอรับทุนได้



รูปที่ 5 จำนวนโครงการวิจัยที่ได้รับทุน (โครงการ) ประจำปี 2557-2561

4. โครงการถ่ายทอดเทคโนโลยี

สำนักวิจัยและพัฒนาดำเนินการกิจในด้านการประสานงานและเชื่อมโยงการวิจัย อีกทั้งให้บริการสนับสนุนงานวิจัยที่เป็นประโยชน์เพื่อนำไปสู่กระบวนการศึกษาวิจัยและถ่ายทอดองค์ความรู้กลับไปยังชุมชนและภาคอุตสาหกรรม โดยวิธีการต่างๆ เช่น การฝึกอบรมด้านเทคนิค การให้ความรู้ที่เกิดจากการวิจัยและพัฒนาในลักษณะการบรรยาย สาธิต หรือการฝึกปฏิบัติ รวมทั้งการสร้างเครื่องต้นแบบ ทั้งนี้ในการดำเนินการจะต้องมีกลุ่มเป้าหมายที่ชัดเจนเพื่อหวังผลให้เกิดการนำความรู้ไปใช้ประโยชน์ได้จริง โดยในปี 2557-2561 มีโครงการที่ได้รับการสนับสนุนในการถ่ายทอดเทคโนโลยี ดังรายละเอียดแสดงในรูปที่ 6



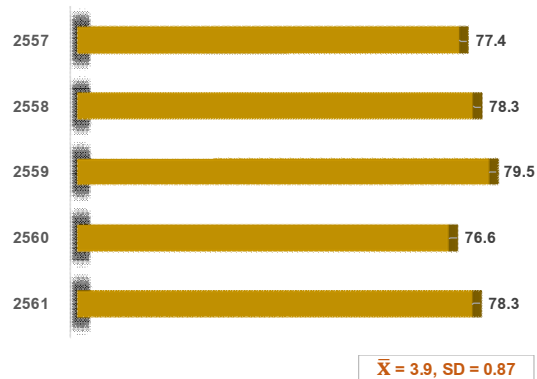
รูปที่ 6 จำนวนโครงการถ่ายทอดเทคโนโลยี ประจำปี 2557-2561

จากผลลัพธ์ตามตัวชี้วัดต่างๆ ดังกล่าวข้างต้นของสำนักวิจัยและพัฒนา เห็นได้ถึงการดำเนินงานที่ตอบสนองและสอดคล้องกับความต้องการของผู้รับบริการและผู้มีส่วนได้ส่วนเสีย ไม่ว่าจะเป็นเรื่องของการส่งเสริม สนับสนุนการสร้างนวัตกรรมจากการวิจัย การเผยแพร่ผลงานเพื่อสังคมและการนำไปใช้ประโยชน์ ในภาพรวมของทุกคณะ ทุกวิทยาเขต เพื่อตอบสนองทิศทางการวิจัยและยุทธศาสตร์ของมหาวิทยาลัย นอกจากนี้ยังเป็นการวัดผลการปฏิบัติงานของสำนักฯ เพื่อนำไปสู่การพัฒนาและปรับปรุงประสิทธิภาพการทำงานขององค์กรให้ดีขึ้น ไม่ว่าจะเป็นเรื่องการให้ทุนวิจัย การให้รางวัลผลงานตีพิมพ์ การพัฒนานักวิจัย

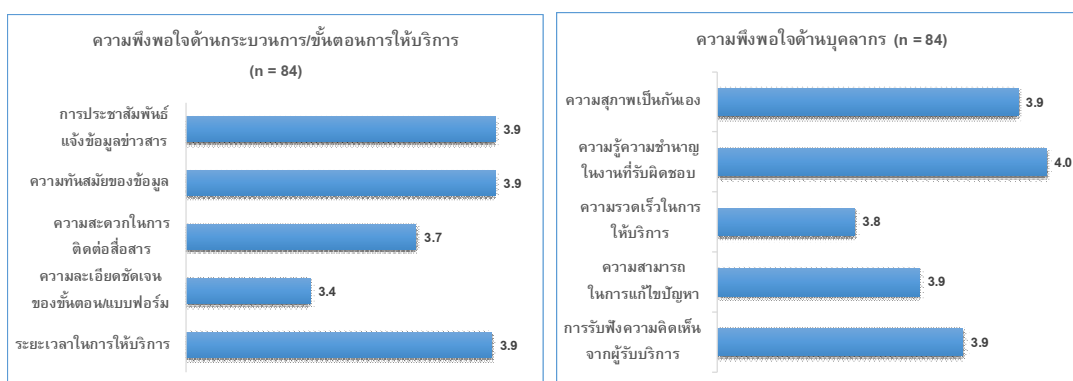
5. ความพึงพอใจต่อการให้บริการ

สำนักวิจัยและพัฒนา มีระบบการสื่อสารและรับฟังข้อมูล ซึ่งพิจารณาถึงความต้องการและความคาดหวังจากผู้มีส่วนได้ส่วนเสียเป็นสิ่งสำคัญ ดังนั้น สำนักฯ จึงได้จัดทำแบบสำรวจครอบคลุมในเรื่องต่างๆ เพื่อวัดระดับความพึงพอใจลูกค้าปีละ 1 ครั้ง เพื่อนำผลการประเมิน ตลอดจนข้อเสนอแนะต่างๆ ที่ได้มาใช้เป็นประโยชน์ในการพัฒนา ปรับปรุงการดำเนินงานขององค์กร เพื่อตอบสนองอาจารย์นักวิจัยและผู้มีส่วนได้ส่วนเสียให้มีความพึงพอใจมากที่สุด

ในปีการศึกษา 2561 กลุ่มผู้มีส่วนได้ส่วนเสียประกอบด้วย อาจารย์นักวิจัย ผู้ประสานงานวิจัยระดับคณะ ได้แสดงความคิดเห็นต่อการให้บริการของสำนักวิจัยและพัฒนา โดยมีความพึงพอใจในภาพรวมอยู่ในระดับปานกลาง ($\bar{X} = 3.9$) คิดเป็นร้อยละ 78.3 (รูปที่ 23) โดยมีแนวโน้มความพึงพอใจในด้านกระบวนการ/ขั้นตอนการให้บริการ และด้านบุคลากร อยู่ในระดับปานกลาง ($\bar{X} = 3.9$ และ 4.0 ตามลำดับ) (รูปที่ 7)



รูปที่ 7 ร้อยละความพึงพอใจของผู้รับบริการสำนักวิจัยและพัฒนา ระหว่างปี 2557-2561

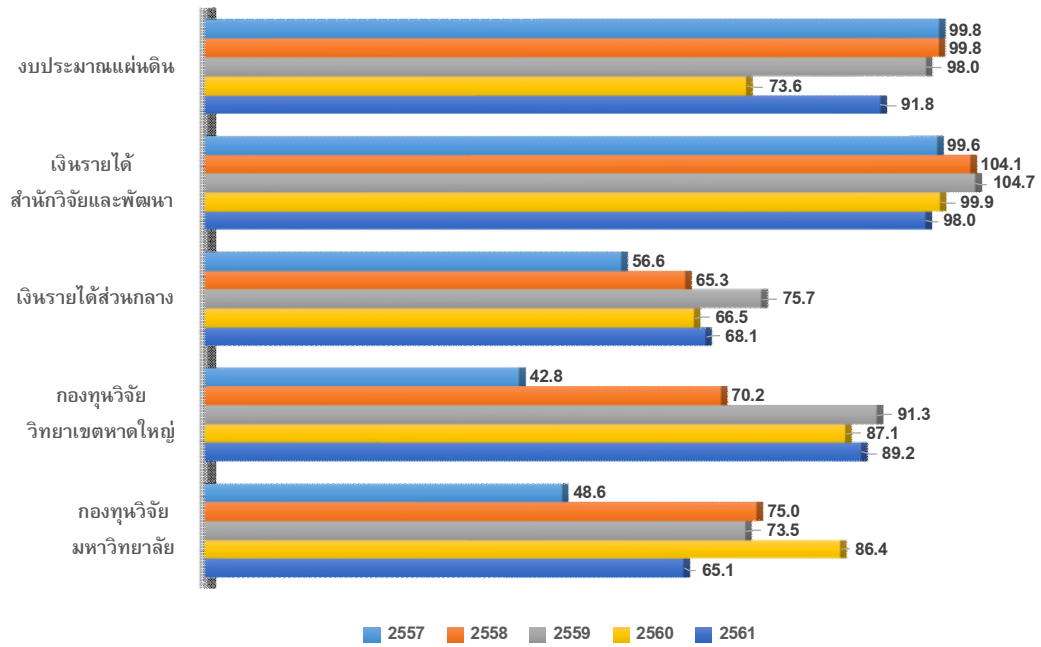


รูปที่ 8 ระดับความพึงพอใจของผู้รับบริการสำนักวิจัยและพัฒนาในด้านต่างๆ ประจำปี 2561

6. การบริหารจัดการงบประมาณ

สำนักวิจัยและพัฒนา ได้รับจัดสรรงบประมาณเพื่อใช้ในการบริหารงานภายในและบริหารงานกิจกรรมต่างๆ ภายใต้กรอบภารกิจที่สำนักวิจัยและพัฒนารับผิดชอบ จากงบประมาณแผ่นดิน งบประมาณเงินรายได้ และกองทุนวิจัยมหาวิทยาลัย นอกจากนี้ ยังได้งบประมาณบางส่วนจากหน่วยงานภายนอก เช่น สำนักงานคณะกรรมการวิจัยแห่งชาติ (วช.) ที่นำมาใช้ในการจัดกิจกรรมส่งเสริมสนับสนุนนักวิจัยในรูปแบบต่างๆ เช่น การประชุมสัมมนา การอบรมเชิงปฏิบัติการ ทั้งนี้ ฝ่ายการเงินจะมีการรายงานผลการใช้จ่ายงบประมาณอย่างเป็นระบบทุกเดือน เพื่อให้ผู้บริหารและบุคลากรสามารถตรวจสอบได้ว่าเป็นไปตามแผนงานหรือวัตถุประสงค์ที่วางไว้ นอกจากนี้ยังให้ความสำคัญกับการส่งเสริมให้บุคลากรมีความรู้เรื่องกฎระเบียบทางการเงิน ซึ่งเป็นเรื่องที่ต้องอาศัยความละเอียดรอบคอบเป็นอย่างมากในการดำเนินการให้ถูกต้อง เพื่อลดความผิดพลาดซึ่งอาจเกิดผลกระทบทางลบแก่องค์กรได้

ในปี 2561 สำนักวิจัยและพัฒนามีการเจริญเติบโตและได้รับการกิจเพิ่มขึ้น ในขณะที่งบประมาณที่ได้รับจัดสรรในส่วนของการดำเนินงานที่หรือได้รับเพิ่มขึ้นเพียงเล็กน้อย ซึ่งเมื่อพิจารณาจากการใช้จ่ายงบประมาณประจำปีของสำนักวิจัยและพัฒนาแล้ว (รูปที่ 9) พบว่างบประมาณเงินรายได้สำนักวิจัยและพัฒนาซึ่งเป็นงบดำเนินการมีสัดส่วนการใช้จ่ายมากกว่างบประมาณที่ได้รับ



รูปที่ 9 สัดส่วนการใช้จ่ายงบประมาณ (ร้อยละ) ประจำปี 2557-2561 จำแนกตามแหล่งทุน