



## รายงานผลการดำเนินงานสำนักวิจัยและพัฒนา ประจำปี 2559

### ลักษณะองค์กร

สำนักวิจัยและพัฒนา ได้รับจัดตั้งเป็นหน่วยงานตามประกาศพระราชกฤษฎีกาจัดตั้งส่วนราชการในมหาวิทยาลัยสงขลานครินทร์ เมื่อวันที่ 23 พฤษภาคม 2529 ให้เป็นหน่วยงานกลางของมหาวิทยาลัย ทำหน้าที่กำหนดแนวทาง วางแผน ขับเคลื่อน และสนับสนุนการวิจัยและพัฒนาของมหาวิทยาลัย โดยมุ่งการวิจัยบูรณาการในลักษณะที่เป็นสหสาขาวิชา และใช้ทรัพยากรร่วมกันทุกคณะ/หน่วยงานทั้งภายในและภายนอก และนำผลการวิจัยไปใช้ประโยชน์เพื่อสนับสนุนการพัฒนาภาคใต้ และสอดคล้องกับการพัฒนาประเทศ จนกระทั่งปี 2547 ได้มีการปรับปรุงโครงสร้างระบบบริหารงานวิจัยของมหาวิทยาลัย ทั้งระบบโดยใช้สำนักวิจัยและพัฒนาเป็นฐาน จึงมีการรวมหน่วยงานและบุคลากรจากงานส่งเสริมการวิจัยและตำรา กองบริการ การศึกษาเข้ากับสำนักวิจัยและพัฒนา และมีการโอนงานที่มีลักษณะเป็นงานบริการวิชาการออกไปสังกัดหน่วยงานอื่น แล้วบูรณาการงานใหม่ออกเป็น 4 ฝ่าย คือ ฝ่ายแผนและบริหาร ฝ่ายพัฒนาและประสานงานวิจัย ฝ่ายประยุกต์และเผยแพร่ ผลงานวิจัย และฝ่ายพันธกิจสัมพันธ์มหาวิทยาลัยกับสังคม

### วิสัยทัศน์

เป็นองค์กรบริหารจัดการงานวิจัยสู่ความเป็นเลิศในระดับอาเซียน

### ค่านิยม

สนับสนุนการบริหารจัดการงานวิจัยด้วยใจบริการ (We Serve Research)

### พันธกิจ

1. วางระบบบริหารจัดการงานวิจัยอย่างครบวงจรตั้งแต่ต้นน้ำ กลางน้ำ ปลายน้ำ
2. กำหนด กำกับ ดูแลระบบติดตามและประเมินผล

### สมรรถนะหลัก

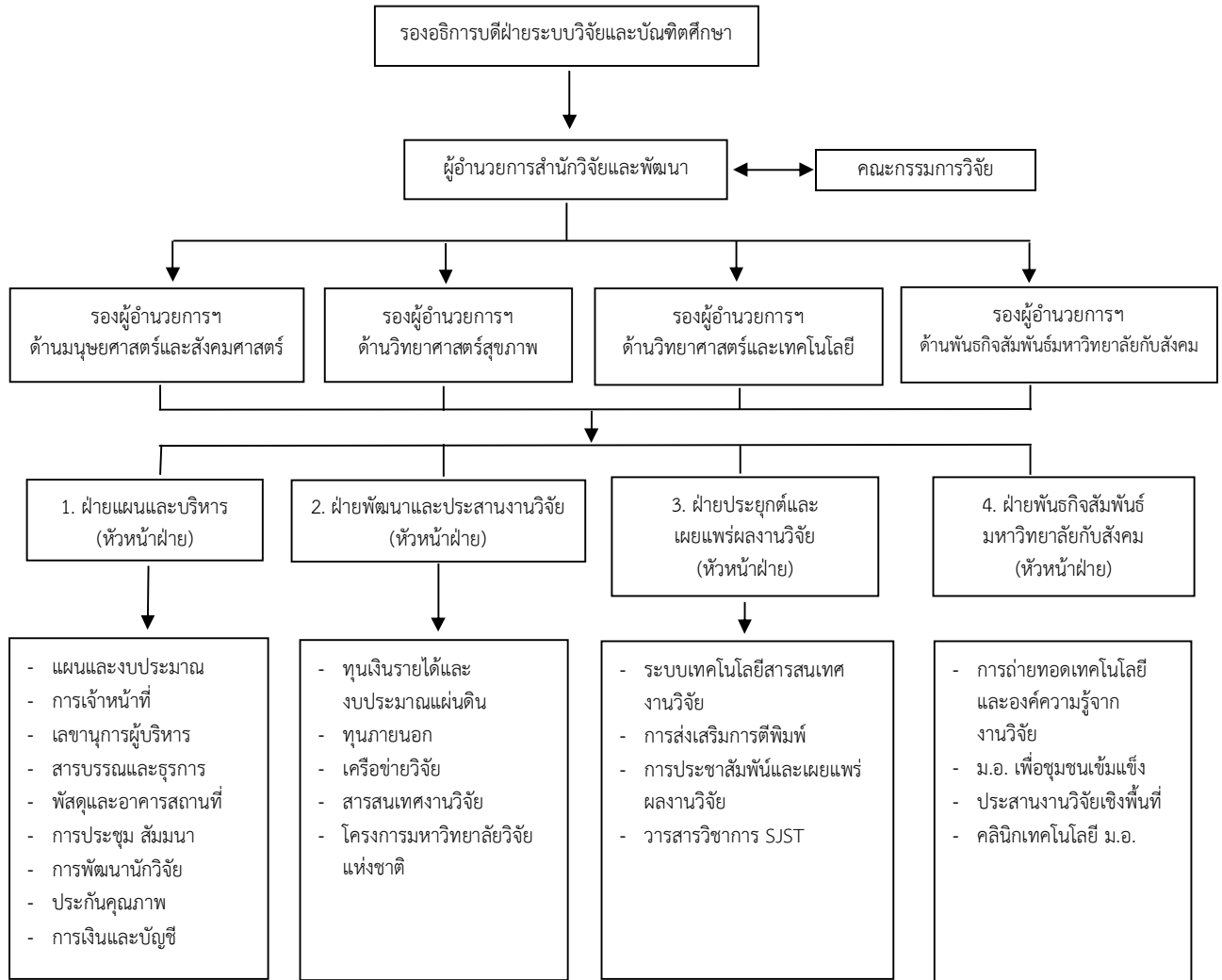
วางระบบบริหารจัดการงานวิจัยให้สอดคล้องกับยุทธศาสตร์วิจัยของมหาวิทยาลัยและประเทศ

### โครงสร้างการบริหารงานของสำนักวิจัยและพัฒนา

สำนักวิจัยและพัฒนาดำเนินงานตามภารกิจที่ได้รับนโยบายและภารกิจหลักของสำนักฯ ภายใต้การกำกับดูแลของรองอธิการบดีฝ่ายระบบวิจัยและบัณฑิตศึกษา โดยมีคณะกรรมการวิจัยทำหน้าที่ในการกำกับดูแลให้คำปรึกษา ข้อเสนอแนะ ด้านการบริหารจัดการของสำนักฯ เพื่อให้เป็นไปตามระเบียบ ข้อบังคับ ของมหาวิทยาลัยสงขลานครินทร์

มีผู้อำนวยการสำนักวิจัยและพัฒนาเป็นผู้บริหารสูงสุด บริหารงานในรูปแบบคลัสเตอร์ โดยมีรองผู้อำนวยการฯ รองรับงานที่ผู้อำนวยการมอบหมาย ตลอดจนกำกับดูแลงานตามคลัสเตอร์และฝ่ายตามโครงสร้างการบริหารองค์กร ซึ่งแบ่งออกเป็น 4 ฝ่าย ประกอบด้วย รองผู้อำนวยการด้านวิทยาศาสตร์สุขภาพ รองผู้อำนวยการด้านวิทยาศาสตร์และเทคโนโลยี รองผู้อำนวยการด้านมนุษยศาสตร์และสังคมศาสตร์ และรองผู้อำนวยการด้านพันธกิจสัมพันธ์มหาวิทยาลัยกับชุมชน

ในปี 2559 สำนักวิจัยและพัฒนา มีบุคลากรทั้งสิ้น 36 คน สังกัด 4 ฝ่ายตามโครงสร้างองค์กรสำนักวิจัยและพัฒนา ทำหน้าที่ประสานงานในเรื่องต่างๆ ตามพันธกิจของหน่วยงาน เช่น การบริหารจัดการทุนวิจัย การเผยแพร่ผลงาน การติดตาม และประเมินผล



รูปที่ 1 โครงสร้างการบริหารสำนักวิจัยและพัฒนา

### ภารกิจของสำนักวิจัยและพัฒนา

สำนักวิจัยและพัฒนาได้ปรับปรุงพัฒนาในเรื่องการบริหารจัดการงานวิจัยอย่างต่อเนื่อง ได้ดำเนินงานร่วมกับคู่ความร่วมมือในการให้บริการ ประกอบด้วย ให้ความรู้เกี่ยวกับการทำวิจัย บริการจัดการทุนวิจัย และบริการเผยแพร่ผลงานวิจัย ดังตารางที่ 1

ตารางที่ 1 บริการของสำนักวิจัยและพัฒนาเพื่อสนับสนุนการบริหารจัดการงานวิจัย

พันธกิจ	บริการที่ให้
วางระบบบริหารจัดการงานวิจัย	พัฒนานักวิจัย บริหารทิศทางงานวิจัย
	- โครงการอบรมให้ความรู้แก่อาจารย์/นักวิจัย - ประสานงานกับคณะฯ/สถาบันวิจัยฯ เพื่อให้เกิดการทำงานในลักษณะ program-based และ research cluster
	จัดการทุนวิจัยและ เครือข่ายวิจัย
	- การบริหารจัดการทุนวิจัยภายในและภายนอกมหาวิทยาลัย แบ่งออกเป็น 3 ประเภท คือ ทุน

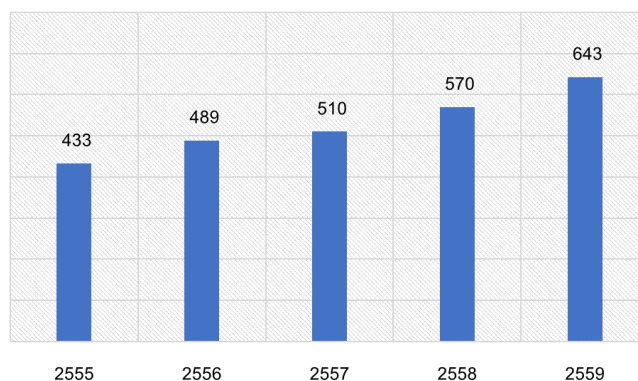
พันธกิจ	บริการที่ให้
	งบประมาณแผ่นดิน ทุนเงินรายได้มหาวิทยาลัย และทุนภายนอก
	- การจัดการเครือข่ายวิจัย (RU, RC, COE, DOE)
	- ห้องปฏิบัติการสู่ความเป็นเลิศ
	- มาตรฐานการวิจัย
เผยแพร่ผลงานวิจัย และการนำไปใช้ ประโยชน์	- สนับสนุนรางวัลตีพิมพ์/ค่าตีพิมพ์บทความ (page charge) ในวารสารวิชาการระดับนานาชาติ
	- การเผยแพร่ผลงานวิจัยในเวทีระดับชาติและนานาชาติ
	- สนับสนุนการถ่ายทอดเทคโนโลยี
	- การถ่ายทอดองค์ความรู้ที่ได้จากงานวิจัยสู่ชุมชนและการใช้ประโยชน์
กำกับ ดูแลระบบติดตาม และประเมินผล	จัดการทุนวิจัยและ เครือข่ายวิจัย
	- การติดตามและประเมินผลโครงการวิจัยที่ได้รับ ทุน และเครือข่ายวิจัย

## ผลการดำเนินงานประจำปี 2559

สำนักวิจัยและพัฒนา เป็นหน่วยงานสนับสนุนการบริหารจัดการงานวิจัย มีความมุ่งมั่นที่จะนำองค์กรสู่ความเป็นเลิศ ด้านการบริหารจัดการงานวิจัย และร่วมขับเคลื่อนการพัฒนามหาวิทยาลัยสงขลานครินทร์ไปสู่มหาวิทยาลัยที่มีคุณภาพ โดยมีการส่งเสริมการวิจัยอย่างมีทิศทางให้สอดคล้องกับนโยบายและยุทธศาสตร์การวิจัยของมหาวิทยาลัยและประเทศ วางระบบและการบริหารจัดการงานวิจัยอย่างมืออาชีพ รวมถึงมีการติดตามและประเมินผลอย่างเป็นระบบ มีรายละเอียดผลการดำเนินงาน ดังต่อไปนี้

### 1. ผลงานตีพิมพ์

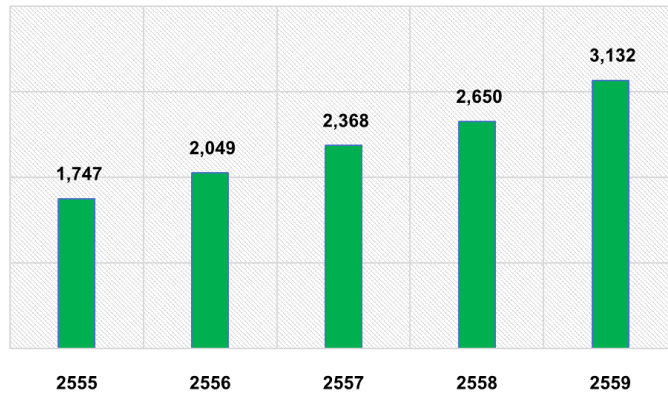
สำนักวิจัยและพัฒนาได้สนับสนุนทุนวิจัย และกำหนดผลลัพธ์ที่เน้นผลงานที่ได้รับการตีพิมพ์ การส่งเสริมการเผยแพร่ผลงานวิจัย เช่น การสนับสนุนรางวัลผลงานตีพิมพ์ การสนับสนุนค่าตีพิมพ์ ตลอดจนการอบรมสัมมนาเพื่อพัฒนานักวิจัยต่างๆ มุ่งส่งเสริมผลลัพธ์ในเรื่องการเผยแพร่และการนำไปใช้ประโยชน์ในรูปแบบของการตีพิมพ์ซึ่งเน้นผลงานที่ได้รับการตีพิมพ์ในระดับนานาชาติ ซึ่งเมื่อพิจารณาจากจำนวนผลงานตีพิมพ์ในระดับนานาชาติ (รูปที่ 2) แล้วพบว่า มีจำนวนเพิ่มขึ้น



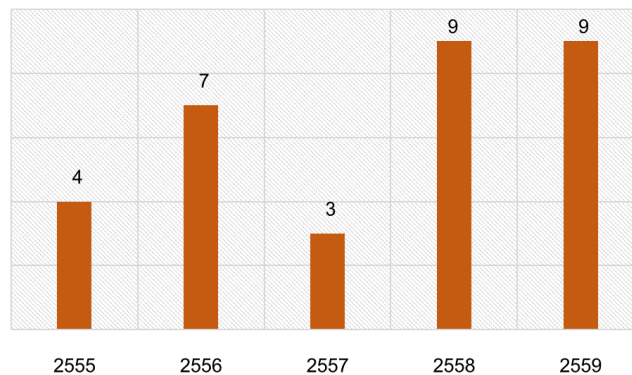
รูปที่ 2 จำนวนผลงานตีพิมพ์ในวารสารวิชาการที่ปรากฏในฐานข้อมูล WoS (เรื่อง) ระหว่างปี 2555-2559  
หมายเหตุ จากฐานข้อมูล Web of Science (ARTICLE OR REVIEW) Date: 08.09.2016

## 2. ผลงานวิจัยนำไปใช้ประโยชน์

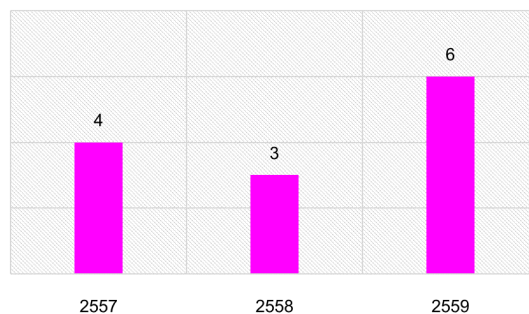
สำนักวิจัยและพัฒนา ได้ส่งเสริมสนับสนุนการพัฒนาและยกระดับผลงานวิจัย งานสร้างสรรค์ ตลอดจนผลงานนวัตกรรม ผ่านการสร้างร่วมมือที่เป็นรูปธรรมระหว่างหน่วยงานทั้งภายในมหาวิทยาลัย วิทยาเขต และหน่วยงานภายนอกมากขึ้น ส่งผลให้มีการนำผลงานวิจัยตลอดจนองค์ความรู้ที่ได้จากการวิจัยออกสู่การใช้ประโยชน์มากขึ้นโดยลำดับ ทั้งเชิงวิชาการในลักษณะของผลงานที่ได้รับการอ้างอิง (รูปที่ 3) การใช้ประโยชน์เชิงพาณิชย์ในลักษณะผลงานที่มีการขอใช้สิทธิ (รูปที่ 4) และหน่วยงานที่มีความร่วมมือกับภาคเอกชน/อุตสาหกรรม (รูปที่ 5)



รูปที่ 3 จำนวนผลงานได้รับการอ้างอิง (เรื่อง) ระหว่างปี 2555-2559  
หมายเหตุ จากฐานข้อมูล Web of Science (ARTICLE OR REVIEW) Date: 08.09.2016



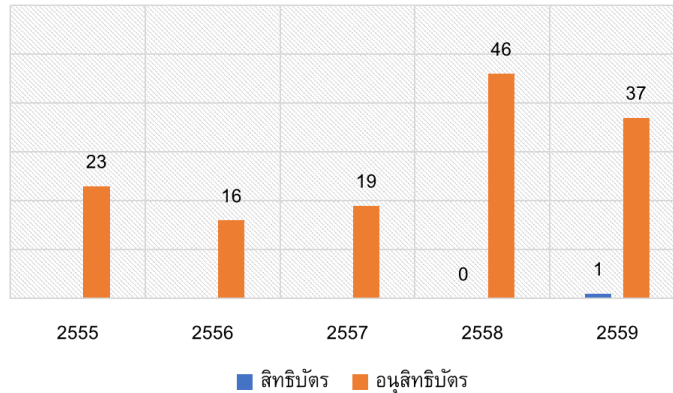
รูปที่ 4 จำนวนผลงานใช้ประโยชน์เชิงพาณิชย์ (เรื่อง) ระหว่างปี 2555-2559



รูปที่ 5 ความร่วมมือกับภาคเอกชน/อุตสาหกรรม (หน่วยงาน) ระหว่างปี 2557-2559

### 3. ผลงานนวัตกรรม

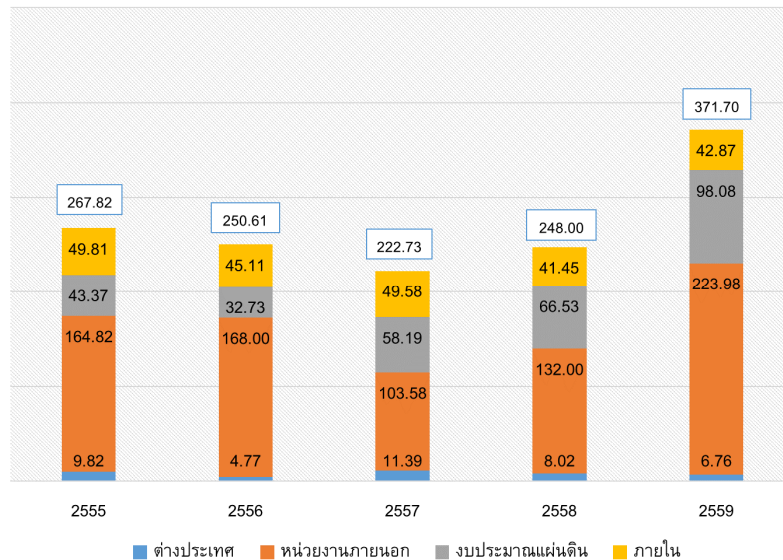
สำนักวิจัยและพัฒนา ได้พัฒนาระบบการบริหารจัดการงานวิจัยเพื่อตอบสนองต่อนโยบายของมหาวิทยาลัยในการมุ่งสู่การเป็นมหาวิทยาลัยวิจัยเพื่อนวัตกรรม โดยคำนึงถึงนวัตกรรมและ/หรือองค์ความรู้ใหม่ๆ ที่ได้จากการทำวิจัย ที่สามารถนำไปใช้ประโยชน์ได้ การนำเอาผลงานวิจัยตลอดจนองค์ความรู้ที่มีอยู่ในมหาวิทยาลัยไปใช้ประโยชน์ในรูปแบบของทรัพย์สินทางปัญญาเป็นแนวทางหนึ่งที่สำคัญสำหรับการพัฒนาประเทศ ภายใต้นโยบายระบบเศรษฐกิจฐานความรู้และสังคมเศรษฐกิจสร้างสรรค์ จำเป็นจะต้องมีสิ่งเสริมพัฒนาเทคโนโลยีและระบบการทำงานที่เหมาะสมในการเชื่อมโยงระหว่างมหาวิทยาลัยกับภาคอุตสาหกรรม สำหรับในปี 2559 มีผลงานที่ได้รับการจดทะเบียนทรัพย์สินทางปัญญาประเภทสิทธิบัตร 1 เรื่อง และอนุสิทธิบัตร 37 เรื่อง (รูปที่ 6)



รูปที่ 6 จำนวนผลงานที่ได้รับการจดทะเบียนทรัพย์สินทางปัญญา (เรื่อง) ระหว่างปี 2555-2559

### 4. งบประมาณวิจัยที่ได้รับ

สำนักวิจัยและพัฒนาเป็นหน่วยงานสนับสนุนการบริหารจัดการงานวิจัยของมหาวิทยาลัย ได้มีการดำเนินภารกิจเกี่ยวกับการจัดหาและจัดสรรทุนวิจัยทั้งจากแหล่งทุนภายในและภายนอกมหาวิทยาลัย รวมทั้งจัดให้มีระบบสนับสนุนอื่นๆ จากข้อมูลงบประมาณวิจัยที่ได้รับในปี 2559 (รูปที่ 7) พบว่าส่วนใหญ่ได้รับงบประมาณจากแหล่งทุนภายนอกมากที่สุด จำนวน 223.98 ล้านบาท คิดเป็นร้อยละ 60.26 ของงบประมาณที่ได้รับทั้งหมด

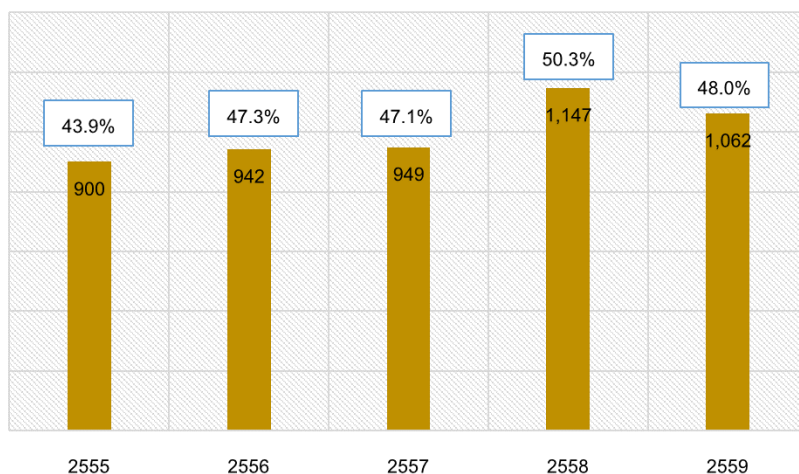


รูปที่ 7 งบประมาณวิจัยที่ได้รับ (ล้านบาท) ระหว่างปีงบประมาณ 2555-2559 จำแนกตามแหล่งทุน

## 5. นักวิจัยที่ได้รับทุน

สำนักวิจัยและพัฒนาได้ให้ความสำคัญกับการพัฒนานักวิจัยมืออาชีพ ซึ่งเป็นองค์ประกอบหลักที่สำคัญในการสร้าง/เผยแพร่ผลงานวิจัยและนวัตกรรมที่จะเกิดจากการวิจัยเพื่อนำไปใช้ประโยชน์ โดยได้กำหนดแนวทางส่งเสริมสนับสนุนอย่างเป็นรูปธรรม ไม่ว่าจะเป็นเรื่องการสร้างระบบพัฒนานักวิจัย การสนับสนุนทุนวิจัยอย่างต่อเนื่อง การกระตุ้นจิตใจให้บุคลากรทำงานวิจัยมากขึ้น สร้างบรรยากาศให้เกิดความตื่นตัวทำวิจัย ส่งเสริมและอำนวยความสะดวกให้แก่ักวิจัยในรูปแบบต่างๆ ตลอดจนสร้างวัฒนธรรมการชื่นชมยกย่องนักวิจัยที่สร้างผลงานดีเด่นทั้งในระดับประเทศและระดับนานาชาติ จัดทำฐานข้อมูลผลงานวิจัยที่มีคุณภาพ นอกจากนี้ยังมุ่งเน้นโครงการอบรมพัฒนานักวิจัยให้เกิดการปฏิบัติอย่างเป็นรูปธรรม รวมถึงสนับสนุนทุนนักวิจัยหลังปริญญาเอกอีกด้วย

จากข้อมูลจำนวนนักวิจัยที่ได้รับทุนตั้งแต่ปีงบประมาณ 2555-2559 (รูปที่ 8) พบว่ามีจำนวนเพิ่มขึ้น นอกจากนี้ เมื่อพิจารณาข้อมูลในปี 2559 พบว่ามีนักวิจัยที่ได้รับทุนคิดเป็นร้อยละ 48.0 เปรียบเทียบกับข้อมูลปี 2558 มีจำนวนลดลงเล็กน้อย

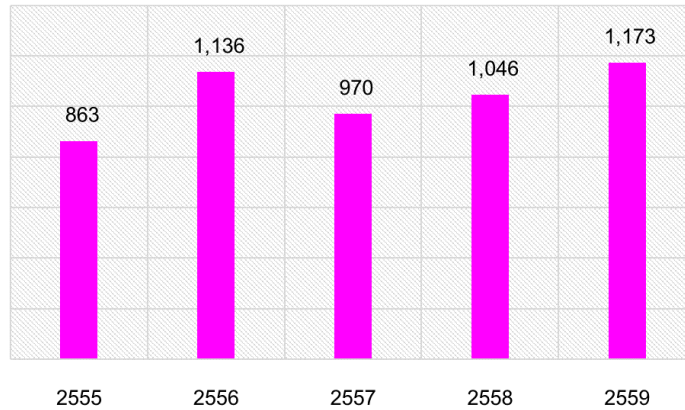


รูปที่ 8 นักวิจัยที่ได้รับทุนในช่วงระหว่างปี 2555-2559

จากผลลัพธ์ในด้านต่างๆ ดังกล่าวข้างต้นของสำนักวิจัยและพัฒนา เห็นได้ถึงการดำเนินงานที่ตอบสนองและสอดคล้องกับความต้องการของผู้รับบริการและผู้มีส่วนได้ส่วนเสีย ไม่ว่าจะเป็นเรื่องของการส่งเสริม สนับสนุนการสร้างนวัตกรรมจากการวิจัย การเผยแพร่ผลงานเพื่อสังคมและการนำไปใช้ประโยชน์ ในภาพรวมของทุกคณะ ทุกวิทยาเขต เพื่อตอบสนองทิศทางการวิจัยและยุทธศาสตร์ของมหาวิทยาลัย นอกจากนี้ยังเป็นการวัดผลการปฏิบัติงานของสำนักฯ เพื่อนำไปสู่การพัฒนาและปรับปรุงประสิทธิภาพการทำงานขององค์กรให้ดีขึ้น ไม่ว่าจะเป็นเรื่องการให้ทุนวิจัย การให้รางวัลผลงานตีพิมพ์ การพัฒนานักวิจัย รวมถึงระบบบัณฑิตศึกษา

## 6. โครงการวิจัยที่ได้รับทุน

สำนักวิจัยและพัฒนาดำเนินการส่งเสริมและสนับสนุนการสร้างนวัตกรรมงานวิจัยของทุกคณะ/วิทยาเขต ในภาพรวมทั้งมหาวิทยาลัยซึ่งมีแนวโน้มว่ามหาวิทยาลัยมีจำนวนโครงการวิจัยที่ได้รับทุนเพิ่มขึ้นทุกปี (รูปที่ 9) ทั้งนี้ สำนักฯ จึงได้วางระบบติดตามความก้าวหน้าในการให้ทุนสนับสนุนการวิจัยและเครือข่ายวิจัย มีการกำหนดเงื่อนไขการให้ทุน การติดตามความก้าวหน้าการดำเนินโครงการ รวมทั้งติดตามโครงการวิจัยที่ค้างส่ง ทั้งนี้เพื่อหาแนวทางแก้ไขให้เกิดประสิทธิภาพสูงสุด

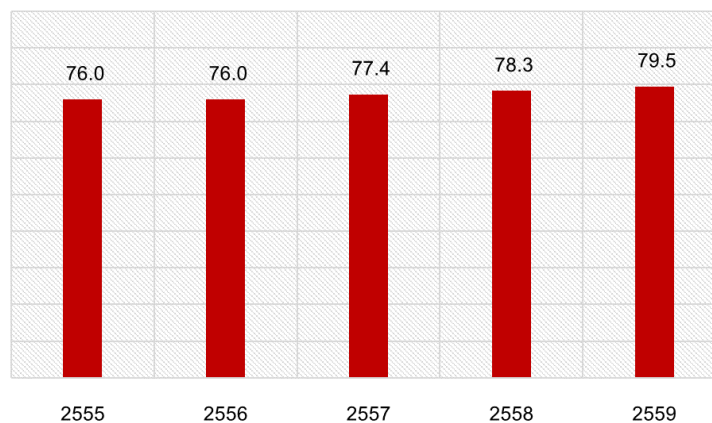


รูปที่ 9 จำนวนโครงการวิจัยที่ได้รับทุน (โครงการ) ประจำปี 2555-2559

### 7. ความพึงพอใจของผู้รับบริการ

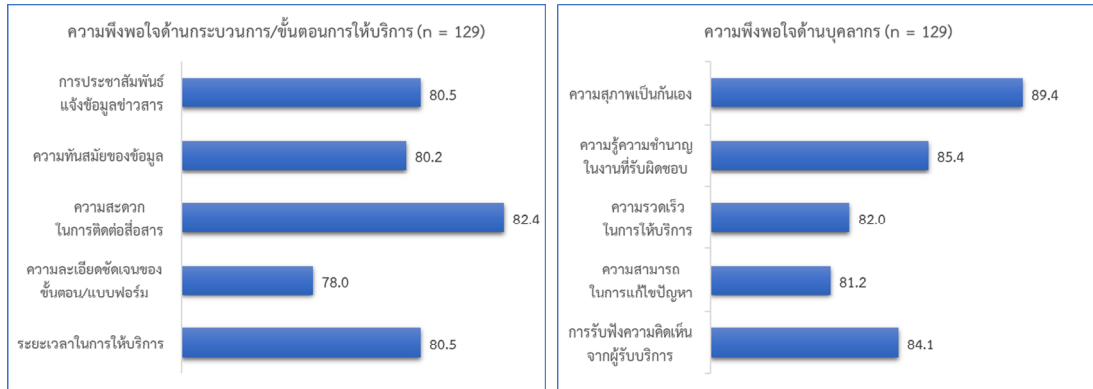
สำนักวิจัยและพัฒนา มีการสื่อสารและรับฟังข้อมูล ซึ่งพิจารณาถึงความต้องการและความคาดหวังจากผู้มีส่วนได้ส่วนเสียเป็นสิ่งสำคัญ เพื่อนำมาสู่การปรับปรุงพัฒนาระบบงาน กระบวนการปฏิบัติงาน และการพัฒนาการบริการใหม่ๆ โดยได้มีการจัดทำและกำหนดขั้นตอนการปฏิบัติงาน ปรับปรุงกระบวนการปฏิบัติงานทั้งระบบและปรับเปลี่ยนการปฏิบัติงานให้เป็นระบบมากขึ้นเพื่อตอบสนองอาจารย์นักวิจัยและผู้มีส่วนได้ส่วนเสียให้มีความพึงพอใจมากที่สุด

ในปี 2559 กลุ่มผู้มีส่วนได้ส่วนเสียประกอบด้วย อาจารย์นักวิจัย ผู้ประสานงานวิจัยระดับคณะ ได้แสดงความคิดเห็นต่อการให้บริการของสำนักวิจัยและพัฒนา โดยมีความพึงพอใจในภาพรวมอยู่ในระดับมาก ( $\bar{x} = 4.22$ ) คิดเป็นร้อยละ 79.5 (รูปที่ 10) โดยมีแนวโน้มความพึงพอใจในด้านกระบวนการ/ขั้นตอนการให้บริการ อยู่ในระดับปานกลาง ( $\bar{x} = 4.12$ ) สำหรับด้านบุคลากร อยู่ในระดับมาก ( $\bar{x} = 4.32$ ) (รูปที่ 11)



รูปที่ 10 ร้อยละความพึงพอใจของผู้รับบริการสำนักวิจัยและพัฒนา ระหว่างปี 2555-2559



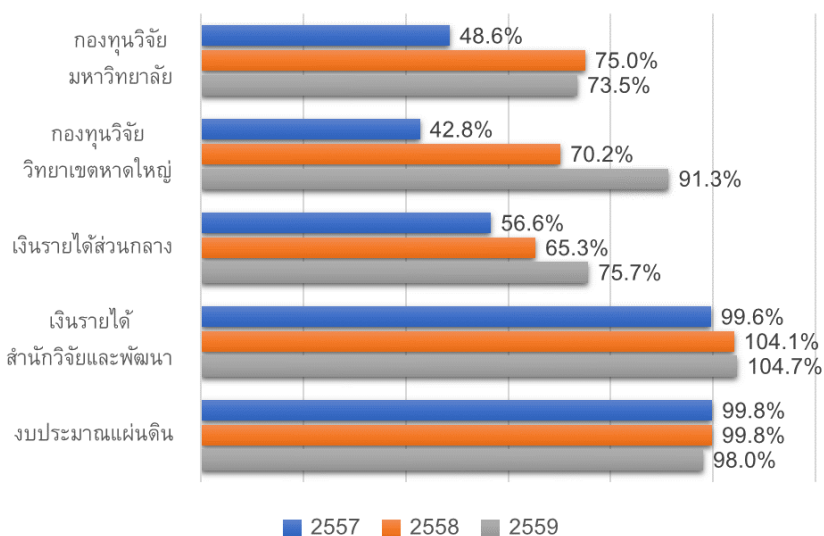


รูปที่ 11 ระดับความพึงพอใจของผู้รับบริการสำนักวิจัยและพัฒนาในด้านต่างๆ ประจำปี 2559

### 8. การบริหารจัดการงบประมาณ

สำนักวิจัยและพัฒนา ได้รับจัดสรรงบประมาณเพื่อใช้ในการบริหารงานภายในและบริหารงานกิจกรรมต่างๆ ภายใต้กรอบภารกิจที่สำนักวิจัยและพัฒนารับผิดชอบ จากงบประมาณแผ่นดิน งบประมาณเงินรายได้ และกองทุนวิจัยมหาวิทยาลัย นอกจากนี้ ยังได้งบประมาณบางส่วนจากหน่วยงานภายนอก เช่น สำนักงานคณะกรรมการวิจัยแห่งชาติ (วช.) ที่นำมาใช้ในการจัดกิจกรรมส่งเสริมสนับสนุนนักวิจัยในรูปแบบต่างๆ เช่น การประชุมสัมมนา การอบรมเชิงปฏิบัติการ ทั้งนี้ ฝ่ายการเงินจะมีการรายงานผลการใช้จ่ายงบประมาณอย่างเป็นระบบทุกเดือน เพื่อให้ผู้บริหารและบุคลากรสามารถตรวจสอบได้ว่าเป็นไปตามแผนงานหรือวัตถุประสงค์ที่วางไว้ นอกจากนี้ยังให้ความสำคัญกับการส่งเสริมให้บุคลากรมีความรู้เรื่องกฎระเบียบทางการเงิน ซึ่งเป็นเรื่องที่ต้องอาศัยความละเอียดรอบคอบเป็นอย่างมากในการดำเนินการให้ถูกต้อง เพื่อลดความผิดพลาดซึ่งอาจเกิดผลกระทบทางลบแก่องค์กรได้

ในปี 2559 สำนักวิจัยและพัฒนามีการเจริญเติบโตและได้รับการกิจเพิ่มขึ้น ในขณะที่งบประมาณที่ได้รับจัดสรรคงที่หรือได้รับเพิ่มขึ้นเพียงเล็กน้อย ซึ่งเมื่อพิจารณาจากการใช้จ่ายงบประมาณประจำปีของสำนักวิจัยและพัฒนาแล้ว (รูปที่ 13) พบว่างบประมาณในส่วนของเงินรายได้สำนักวิจัยและพัฒนา ซึ่งเป็นงบประมาณในส่วนของเงินเดือนบุคลากรและงบบุคลากร มีสัดส่วนการใช้จ่ายมากกว่างบประมาณที่ได้รับ



รูปที่ 12 สัดส่วนการใช้จ่ายงบประมาณ (ร้อยละ) ประจำปี 2557-2559 จำแนกตามแหล่งทุน