



## รายงานผลการดำเนินงานสำนักวิจัยและพัฒนา ประจำปี 2560

### ลักษณะองค์กร

สำนักวิจัยและพัฒนา ได้รับจัดตั้งเป็นหน่วยงานตามประกาศพระราชกฤษฎีกาจัดตั้งส่วนราชการในมหาวิทยาลัยสงขลานครินทร์ เมื่อวันที่ 23 พฤษภาคม 2529 ให้เป็นหน่วยงานกลางของมหาวิทยาลัย ทำหน้าที่กำหนดแนวทาง วางแผน ขับเคลื่อน และสนับสนุนการวิจัยและพัฒนาของมหาวิทยาลัย โดยมุ่งการวิจัยสหสาขาวิชาในลักษณะที่เป็นการผึกกำลังคน และกำลังทรัพยากรร่วมกับทุกคณะหน่วยงานทั้งภายในและภายนอก และนำผลการวิจัยไปใช้ประโยชน์เพื่อสนับสนุนการพัฒนาภาคใต้และสอดคล้องกับการพัฒนาประเทศ จนกระทั่งปี 2547 ได้มีการปรับปรุงโครงสร้างระบบบริหารงานวิจัยของมหาวิทยาลัยทั้งระบบ โดยใช้สำนักวิจัยและพัฒนาเป็นฐาน จึงมีการรวมหน่วยงานและบุคลากรจากงานส่งเสริมการวิจัยและตำรา กองบริการการศึกษา เข้ากับสำนักวิจัยและพัฒนา และมีการโอนงานที่มีลักษณะเป็นงานบริการวิชาการออกไปสังกัดหน่วยงานอื่น แล้วบูรณาการงานใหม่ออกเป็น 4 ฝ่าย คือ ฝ่ายแผนและบริหาร ฝ่ายพัฒนาและประสานงานวิจัย ฝ่ายประยุกต์ และเผยแพร่ผลงานวิจัย และฝ่ายพันธกิจสัมพันธ์มหาวิทยาลัยกับสังคม

### วิสัยทัศน์

เป็นองค์กรบริหารจัดการงานวิจัยสู่ความเป็นเลิศในระดับภูมิภาคภายในปี 2564

### ค่านิยม

สนับสนุนการบริหารจัดการงานวิจัยด้วยจิตบริการ (We Serve Research)

### พันธกิจ

1. บริหารจัดการงานวิจัยให้สอดคล้องกับยุทธศาสตร์วิจัยของมหาวิทยาลัยและประเทศ
2. กำหนด กำกับ ดูแลระบบติดตามและประเมินผล

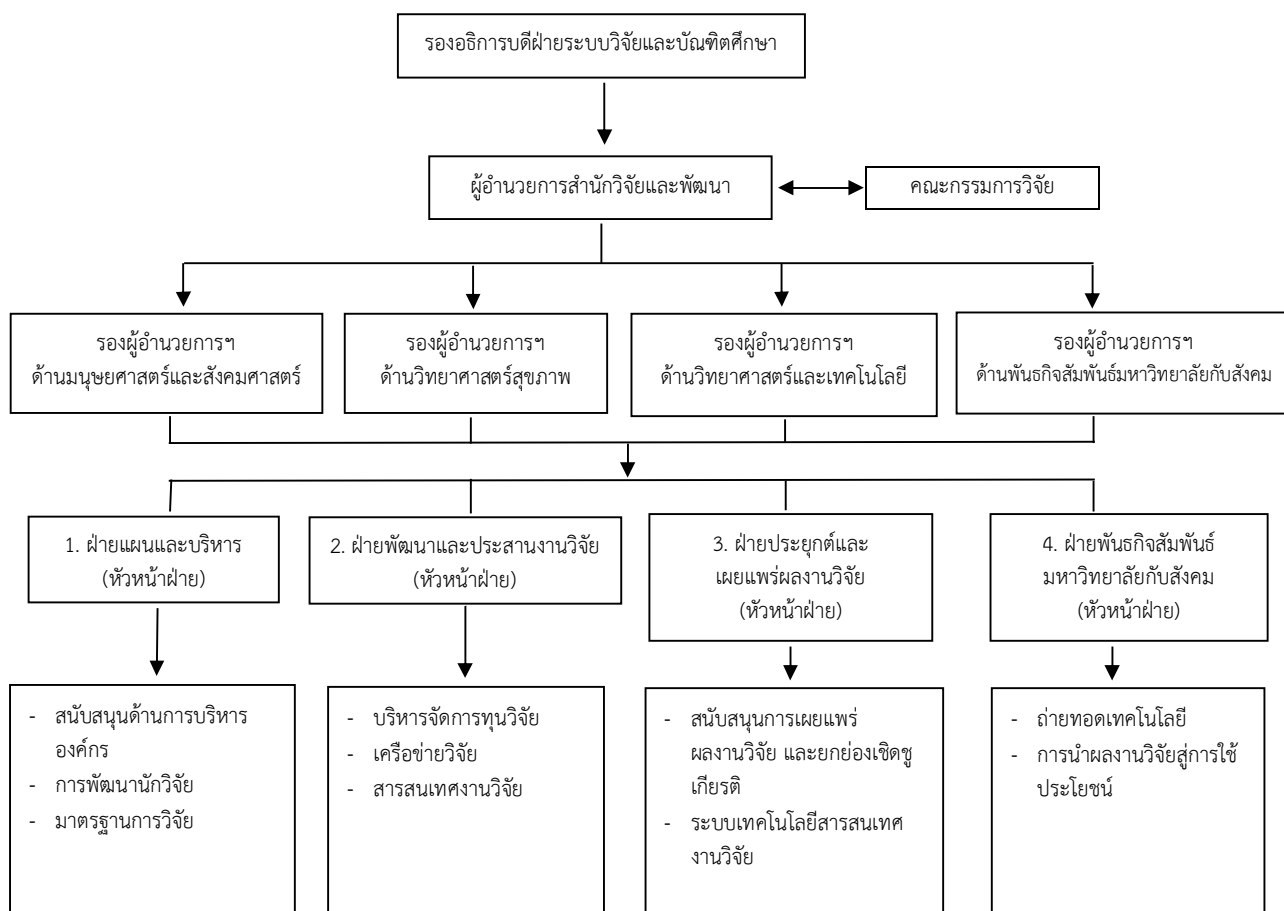
### สมรรถนะหลัก

บริหารจัดการงานวิจัยอย่างครบวงจรตั้งแต่ต้นน้ำ กลางน้ำ ปลายน้ำ

### โครงสร้างการบริหารงาน

สำนักวิจัยและพัฒนาดำเนินงานตามภารกิจที่ได้รับนโยบายและภารกิจหลักของสำนักฯ ภายใต้การกำกับดูแลของรองอธิการบดีฝ่ายระบบวิจัยและบัณฑิตศึกษา โดยมีคณะกรรมการวิจัยทำหน้าที่ในการกำกับดูแลให้คำปรึกษา ข้อเสนอแนะด้านการบริหารจัดการของสำนักฯ เพื่อให้เป็นไปตามระเบียบ ข้อบังคับ ของมหาวิทยาลัยสงขลานครินทร์ มีผู้อำนวยการสำนักวิจัยและพัฒนาเป็นผู้บริหารสูงสุด รองผู้อำนวยการฯ ด้านวิทยาศาสตร์สุขภาพ รองผู้อำนวยการฯ ด้านวิทยาศาสตร์และเทคโนโลยี รองผู้อำนวยการฯ ด้านมนุษยศาสตร์และสังคมศาสตร์ และรองผู้อำนวยการฯ ด้านพันธกิจสัมพันธ์มหาวิทยาลัยกับชุมชน รองรับงานที่ผู้อำนวยการมอบหมาย ตลอดจนกำกับดูแลการดำเนินงานของฝ่ายตามโครงสร้างการบริหารองค์กร ซึ่งแบ่งออกเป็น 4 ฝ่าย (รูปที่ 1) ผ่านแผนปฏิบัติงานประจำปีของสำนักวิจัยและพัฒนา

สำหรับในปี 2560 สำนักวิจัยพัฒนามีบุคลากรทั้งสิ้น 37 คน สังกัด 4 ฝ่ายตามโครงสร้างองค์กรสำนักวิจัยและพัฒนา ทำหน้าที่ประสานงานในเรื่องต่างๆ ตามพันธกิจและระบบงานหลักของหน่วยงาน เช่น การบริหารจัดการทุนวิจัย การเผยแพร่ผลงาน การติดตามและประเมินผล



รูปที่ 1 โครงสร้างการบริหารสำนักวิจัยและพัฒนา

### ภารกิจของสำนักวิจัยและพัฒนา

สำนักวิจัยและพัฒนาได้ปรับปรุงพัฒนาในเรื่องการบริหารจัดการงานวิจัยอย่างต่อเนื่อง ได้ดำเนินงานร่วมกับคู่ความร่วมมือในการให้บริการ ประกอบด้วย ให้ความรู้เกี่ยวกับการทำวิจัย บริหารจัดการทุนวิจัย และบริการเผยแพร่ผลงานวิจัย ดังตารางที่ 1

ตารางที่ 1 การบริการของสำนักวิจัยและพัฒนา

พันธกิจ	การสนับสนุน
บริหารจัดการงานวิจัยให้สอดคล้องกับยุทธศาสตร์วิจัยของมหาวิทยาลัยและประเทศ	<p>พัฒนานักวิจัย</p> <p>จัดการทุนวิจัยและเครือข่ายวิจัย</p> <p>- โครงการอบรมให้ความรู้แก่อาจารย์/นักวิจัย</p> <p>- ประสานงานกับคณะฯ/สถาบันวิจัยฯ เพื่อให้เกิดการทำงานในลักษณะ program-based และ research cluster</p> <p>- การบริหารจัดการทุนวิจัยภายในและภายนอกมหาวิทยาลัย แบ่งออกเป็น 2 ประเภท คือ ทุนเงินรายได้มหาวิทยาลัย และทุนภายนอก</p> <p>- การจัดการเครือข่ายวิจัย (RU, RC, CoE, DoE)</p>

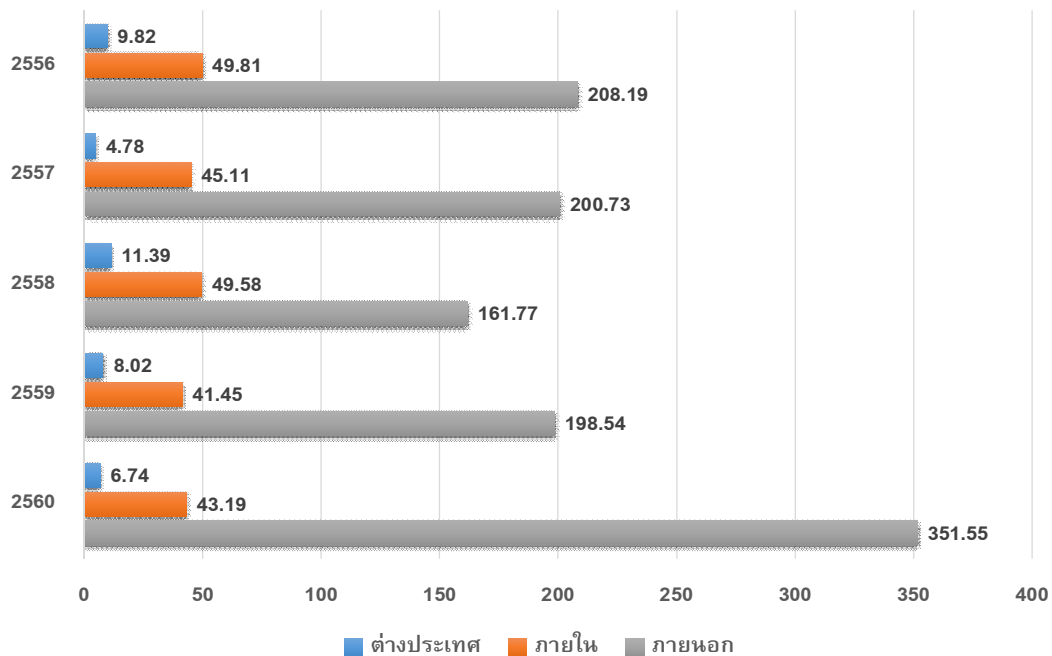
พันธกิจ		การสนับสนุน
		- ห้องปฏิบัติการสู่ความเป็นเลิศ - มาตรฐานการวิจัย
	เผยแพร่ผลงานวิจัยและการนำไปใช้ประโยชน์	- การเผยแพร่ผลงานวิจัยในเวทีระดับชาติและนานาชาติ - สนับสนุนการถ่ายทอดเทคโนโลยี - การถ่ายทอดองค์ความรู้ที่ได้จากงานวิจัยสู่ชุมชนและการใช้ประโยชน์ - วารสารสงขลานครินทร์ ฉบับ SJST
กำกับ ดูแลระบบติดตามและประเมินผล	จัดการทุนวิจัยและเครือข่ายวิจัย	- การติดตามและประเมินผลโครงการวิจัยที่ได้รับทุน และเครือข่ายวิจัย

### ผลการดำเนินงานประจำปี 2560

ผลการดำเนินงานในด้านต่างๆ มีรายละเอียดดังต่อไปนี้

#### 1. งบประมาณวิจัยที่ได้รับ

สำนักวิจัยและพัฒนาเป็นหน่วยงานสนับสนุนการบริหารจัดการงานวิจัยของมหาวิทยาลัย ดำเนินภารกิจเกี่ยวกับการจัดหาและจัดสรรทุนวิจัยทั้งจากแหล่งทุนภายในและภายนอกมหาวิทยาลัย รวมทั้งจัดให้มีระบบสนับสนุนอื่นๆ จากข้อมูลงบประมาณวิจัยที่ได้รับในปี 2560 (รูปที่ 2) พบว่าส่วนใหญ่ได้รับงบประมาณจากแหล่งทุนภายนอกมากที่สุด จำนวน 351.55 ล้านบาท คิดเป็นร้อยละ 87.56 ของงบประมาณที่ได้รับทั้งหมด

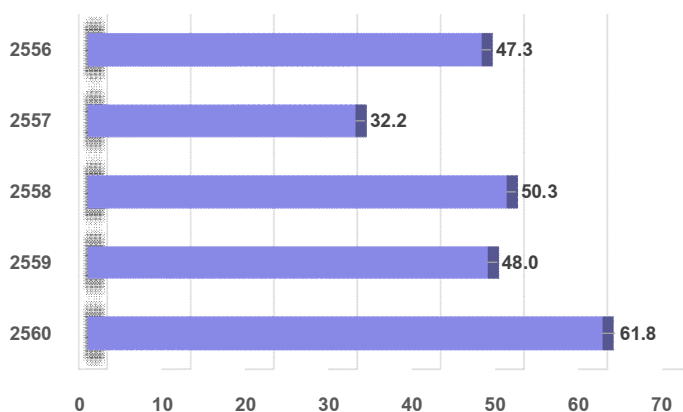


รูปที่ 2 งบประมาณวิจัยที่ได้รับ (ล้านบาท) ระหว่างปีงบประมาณ 2556-2560 จำแนกตามแหล่งทุน

## 2. นักวิจัยที่ได้รับทุน

สำนักวิจัยและพัฒนา ให้ความสำคัญกับการพัฒนานักวิจัยมืออาชีพ ซึ่งเป็นองค์ประกอบหลักสำคัญในการสร้าง/เผยแพร่ผลงานวิจัยและนวัตกรรมที่จะเกิดจากการวิจัยสู่การนำไปใช้ประโยชน์ โดยได้กำหนดแนวทางส่งเสริมสนับสนุนอย่างเป็นรูปธรรม ไม่ว่าจะเป็นการจัดโครงการอบรมเพื่อพัฒนานักวิจัย การสนับสนุนทุนวิจัยทุกระดับรวมถึงทุนนักวิจัยหลังปริญญาเอกอย่างต่อเนื่อง การกระตุ้นจูงใจให้บุคลากรทำวิจัยมากขึ้น สร้างบรรยากาศให้เกิดความตื่นตัวในการทำวิจัย การส่งเสริมและอำนวยความสะดวกให้แก่ักวิจัยในรูปแบบต่างๆ ตลอดจนสร้างวัฒนธรรมการชื่นชมยกย่องนักวิจัยที่สร้างผลงานดีเด่นทั้งในระดับประเทศและระดับนานาชาติ จัดทำฐานข้อมูลผลงานวิจัยที่มีคุณภาพ นอกจากนี้ยังมุ่งเน้นการสร้างระบบเพื่อให้นักวิจัยให้เกิดการปฏิบัติอย่างเป็นรูปธรรม อีกด้วย

จากข้อมูลร้อยละจำนวนนักวิจัยที่ได้รับทุนต่อจำนวนอาจารย์ประจำที่ปฏิบัติงานจริง ปี 2556-2560 (รูปที่ 3) พบว่ามีจำนวนใกล้เคียงกัน และเมื่อพิจารณาข้อมูลในปี 2560 พบว่ามีนักวิจัยที่ได้รับทุนคิดเป็นร้อยละ 61.8 และเมื่อเปรียบเทียบกับข้อมูลปี 2559 พบว่ามีจำนวนเพิ่มขึ้นคิดเป็นร้อยละ 22.3

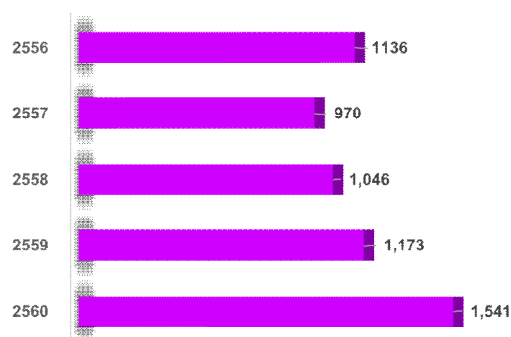


รูปที่ 3 นักวิจัยที่ได้รับทุน (ร้อยละ) ในช่วงระหว่างปี 2556-2560

## 3. โครงการวิจัยที่ได้รับทุน

จากการที่สำนักวิจัยและพัฒนาเป็นหน่วยงานสนับสนุนการบริหารจัดการงานวิจัยของมหาวิทยาลัยนั้น มีการดำเนินการเกี่ยวกับการบริหารจัดการทุนวิจัยทั้งจากแหล่งทุนภายในและภายนอกมหาวิทยาลัย รวมถึงจัดระบบสนับสนุนอื่นๆ และจากข้อมูลจำนวนโครงการวิจัยที่ได้รับในปี 2556-2560 (รูปที่ 4) พบว่าภาพรวมจำนวนโครงการวิจัยมีจำนวนเพิ่มขึ้น

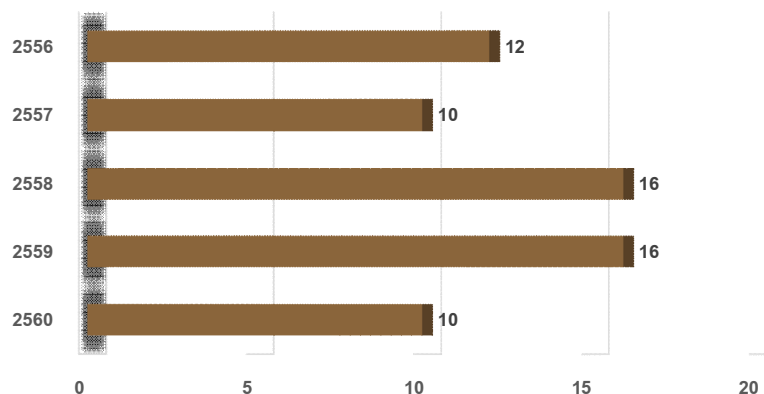
ในการบริหารจัดการทุนวิจัยนั้น สำนักวิจัยและพัฒนาได้วางระบบติดตามและประเมินผล โดยมีการกำหนดเงื่อนไขการให้ทุน การติดตามผลการดำเนินโครงการอย่างใกล้ชิด รวมทั้งติดตามโครงการวิจัยที่ค้างส่ง ทั้งนี้เพื่อหาแนวทางป้องกันและแก้ไขข้อผิดพลาดที่อาจเกิดขึ้นเพื่อให้เกิดประสิทธิภาพสูงสุด



รูปที่ 4 จำนวนโครงการวิจัยที่ได้รับทุน (โครงการ) ประจำปี 2556-2560

#### 4. โครงการถ่ายทอดเทคโนโลยี

สำนักวิจัยและพัฒนา ดำเนินภารกิจในด้านการประสานงานและเชื่อมโยงการวิจัย อีกทั้งให้บริการสนับสนุนงานวิจัยที่เป็นประโยชน์เพื่อนำไปสู่กระบวนการศึกษาวิจัยและถ่ายทอดองค์ความรู้กลับไปยังชุมชนและภาคอุตสาหกรรม โดยวิธีการต่างๆ เช่น การฝึกอบรมด้านเทคนิค การให้ความรู้ที่เกิดจากการวิจัยและพัฒนาในลักษณะการบรรยาย สาธิต หรือการฝึกปฏิบัติ รวมทั้งการสร้างเครื่องต้นแบบ ทั้งนี้ในการดำเนินการจะต้องมีกลุ่มเป้าหมายที่ชัดเจนเพื่อหวังผลให้เกิดการนำความรู้ไปใช้ประโยชน์ได้จริง โดยในปี 2556-2560 มีโครงการที่ได้รับการสนับสนุนในการถ่ายทอดเทคโนโลยี (รูปที่ 5)



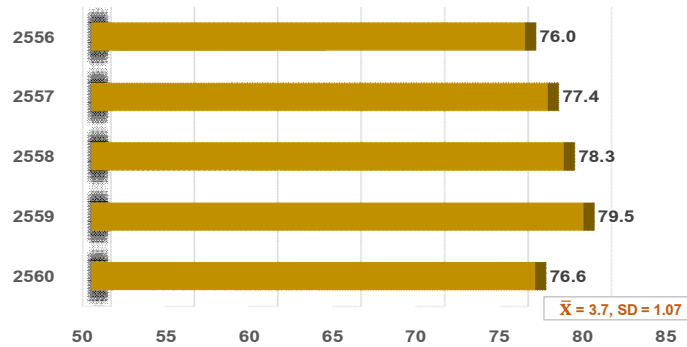
รูปที่ 5 จำนวนโครงการถ่ายทอดเทคโนโลยี ประจำปี 2556-2560

จากผลลัพธ์ตามตัวชี้วัดต่างๆ ดังกล่าวข้างต้นของสำนักวิจัยและพัฒนา เห็นได้ถึงการดำเนินงานที่ตอบสนองและสอดคล้องกับความต้องการของผู้รับบริการและผู้มีส่วนได้ส่วนเสีย ไม่ว่าจะเป็นเรื่องของการส่งเสริม สนับสนุนการสร้างนวัตกรรมจากการวิจัย การเผยแพร่ผลงานเพื่อสังคมและการนำไปใช้ประโยชน์ ในภาพรวมของทุกคณะ ทุกวิทยาเขต เพื่อตอบสนองทิศทางการวิจัยและยุทธศาสตร์ของมหาวิทยาลัย นอกจากนี้ยังเป็นการวัดผลการปฏิบัติงานของสำนักฯ เพื่อนำไปสู่การพัฒนาและปรับปรุงประสิทธิภาพการทำงานขององค์กรให้ดีขึ้น ไม่ว่าจะเป็นเรื่องการให้ทุนวิจัย การให้รางวัลผลงานตีพิมพ์ การพัฒนานักวิจัย รวมถึงระบบบัณฑิตศึกษา

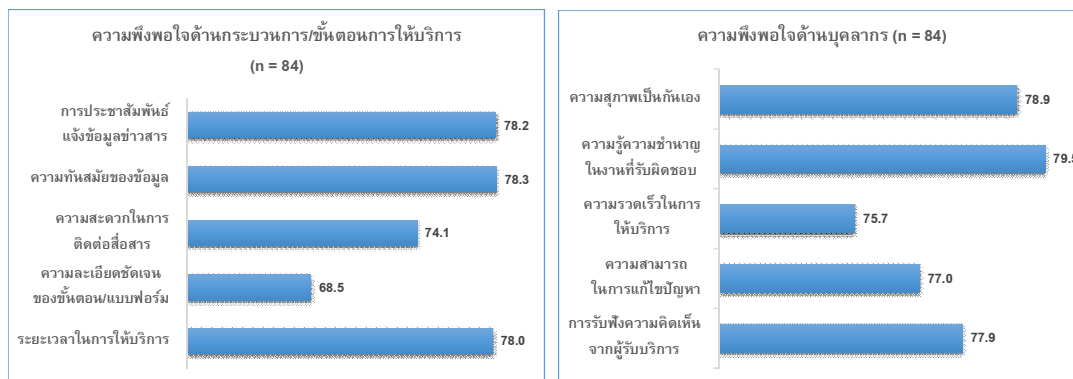
#### 5. ความพึงพอใจของผู้รับบริการ

สำนักวิจัยและพัฒนา มีระบบการสื่อสารและรับฟังข้อมูล ซึ่งพิจารณาถึงความต้องการและความคาดหวังจากผู้มีส่วนได้ส่วนเสียเป็นสำคัญ เพื่อนำมาสู่การปรับปรุงพัฒนาระบบงาน กระบวนการปฏิบัติงาน และการพัฒนาการบริการใหม่ๆ โดยได้มีการจัดทำและกำหนดขั้นตอนการปฏิบัติงาน ปรับปรุงกระบวนการปฏิบัติงานทั้งระบบและปรับเปลี่ยนการปฏิบัติงานให้เป็นระบบมากขึ้นเพื่อตอบสนองอาจารย์นักวิจัยและผู้มีส่วนได้ส่วนเสียให้มีความพึงพอใจมากที่สุด

ในปีการศึกษา 2560 กลุ่มผู้มีส่วนได้ส่วนเสียประกอบด้วย อาจารย์นักวิจัย ผู้ประสานงานวิจัยระดับคณะ ได้แสดงความคิดเห็นต่อการให้บริการของสำนักวิจัยและพัฒนา โดยมีความพึงพอใจในภาพรวมอยู่ในระดับปานกลาง ( $\bar{x} = 3.83$ ) คิดเป็นร้อยละ 76.6 (รูปที่ 6) โดยมีแนวโน้มความพึงพอใจในด้านกระบวนการ/ขั้นตอนการให้บริการ และด้านบุคลากรอยู่ในระดับปานกลาง ( $\bar{x} = 3.77$  และ  $3.89$  ตามลำดับ) (รูปที่ 7)



รูปที่ 6 ร้อยละความพึงพอใจของผู้รับบริการสำนักวิจัยและพัฒนา ระหว่างปี 2556-2560

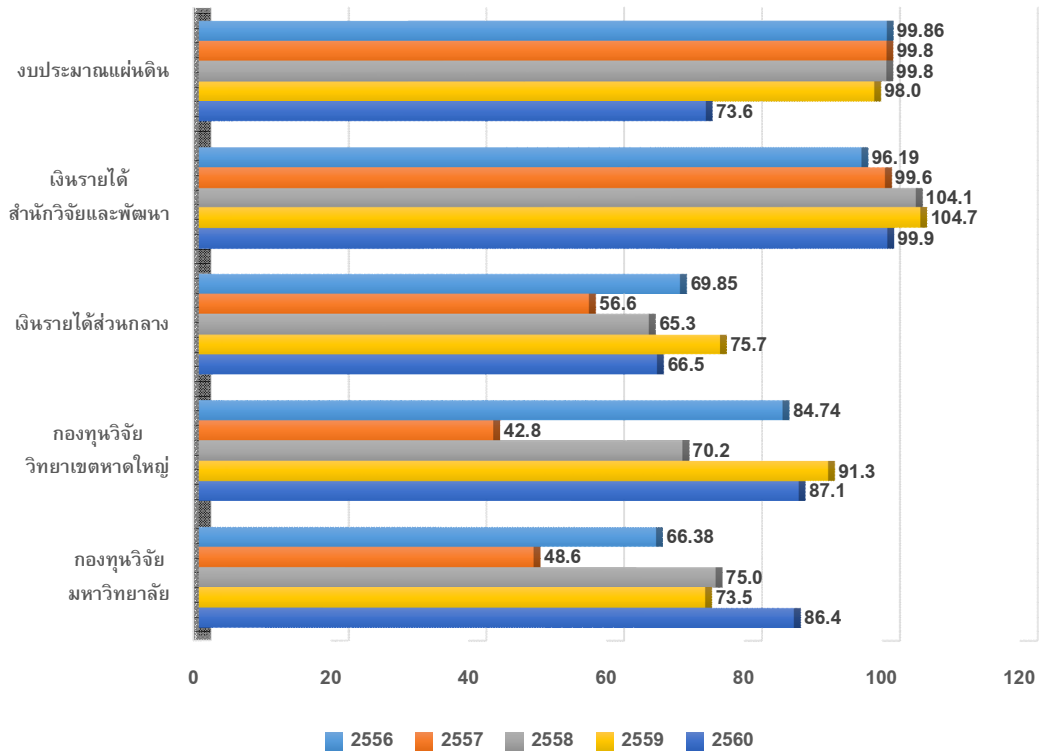


รูปที่ 7 ระดับความพึงพอใจของผู้รับบริการสำนักวิจัยและพัฒนาในด้านต่างๆ ประจำปี 2560

## 6. การบริหารจัดการงบประมาณ

สำนักวิจัยและพัฒนา ได้รับจัดสรรงบประมาณเพื่อใช้ในการบริหารงานภายในและบริหารงานกิจกรรมต่างๆ ภายใต้กรอบภารกิจที่สำนักวิจัยและพัฒนารับผิดชอบ จากงบประมาณแผ่นดิน งบประมาณเงินรายได้ และกองทุนวิจัยมหาวิทยาลัย นอกจากนี้ ยังได้งบประมาณบางส่วนจากหน่วยงานภายนอก เช่น สำนักงานคณะกรรมการวิจัยแห่งชาติ (วช.) ที่นำมาใช้ในการจัดกิจกรรมส่งเสริมสนับสนุนนักวิจัยในรูปแบบต่างๆ เช่น การประชุมสัมมนา การอบรมเชิงปฏิบัติการ ทั้งนี้ ฝ่ายการเงินจะมีการรายงานผลการใช้จ่ายงบประมาณอย่างเป็นระบบทุกเดือน เพื่อให้ผู้บริหารและบุคลากรสามารถตรวจสอบได้ว่าเป็นไปตามแผนงานหรือวัตถุประสงค์ที่วางไว้ นอกจากนี้ยังให้ความสำคัญกับการส่งเสริมให้บุคลากรมีความรู้เรื่องกฎระเบียบทางการเงิน ซึ่งเป็นเรื่องที่ต้องอาศัยความละเอียดรอบคอบเป็นอย่างมากในการดำเนินการให้ถูกต้อง เพื่อลดความผิดพลาดซึ่งอาจเกิดผลกระทบทางลบแก่องค์กรได้

ในปี 2560 สำนักวิจัยและพัฒนามีการเจริญเติบโตและได้รับการกิจเพิ่มขึ้น ในขณะที่งบประมาณที่ได้รับจัดสรรในส่วนของงบดำเนินการคงที่หรือได้รับเพิ่มขึ้นเพียงเล็กน้อย ซึ่งเมื่อพิจารณาจากการใช้จ่ายงบประมาณประจำปีของสำนักวิจัยและพัฒนาแล้ว (รูปที่ 8) พบว่างบประมาณเงินรายได้สำนักวิจัยและพัฒนาซึ่งเป็นงบดำเนินการมีสัดส่วนการใช้จ่ายมากกว่างบประมาณที่ได้รับ



รูปที่ 8 สัดส่วนการใช้จ่ายงบประมาณ (ร้อยละ) ประจำปี 2557-2560 จำแนกตามแหล่งทุน